

# Cérémonie des récompenses 2024

## Les Lauréats à l'honneur

Lors de la traditionnelle remise des trophées de la ville, quatre bénévoles remarquables de la commune ont été honorés. Un témoignage de gratitude et d'admiration qui vont à ces femmes et ces hommes qui consacrent leur temps, leur énergie au service de la communauté. Ils incarnent l'esprit de solidarité et de dévouement collectif.

**Mme Yvette MICHY**, secrétaire du Tennis de Table de Puy-Guillaume, dont l'engagement va bien au-delà de ses fonctions. Selon un membre de l'association, « elle est secrétaire, mais tellement plus ; avec elle, tout est tellement plus facile ».

**Mme Chantal RODDIER**, présidente du CSPG Basket à plusieurs reprises, est un véritable pilier du club. Comme l'a dit un élu récemment, « elle aura été le visage du club tout au long de son mandat ».

**Mme Annie CORRE**, présidente de l'association Intercommunale des Donneurs de Sang, est connue pour son investissement polyvalent. Elle a aussi occupé le poste de trésorière à Variance FM en plus de son engagement en tant que collègue élue.

**M. Patrick LAROCHE**, président du Rayon d'Or depuis 1992, est une véritable institution au sein de l'association. Selon un membre de l'association, il est le « pilier de cette grande famille ».



### Le bénévolat associatif : Le héros du quotidien

**Nom :** Jean-Pierre ou Marie-Pierre Dupont "Toujours Là"

**Âge :** 45 ans, mais avec l'énergie d'un jeune de 20 ans le matin, après deux cafés.

#### Traits distinctifs :

**Mémoire d'éléphant :** Se souvient de chaque membre de l'association, de leur couleur préférée à leur date d'anniversaire.

**Multi-tâches :** Pendant que tu te débats avec le photocopieur, il organise une collecte de fonds, prépare un atelier pour les enfants, et corrige les flyers.

**Expert du détail :** Détecte les petites erreurs dans les documents, même les apostrophes mal placées.

**Maître de la patience :** Reste calme même lorsque rien ne fonctionne lors des grandes réunions et explique les choses pour la dixième fois avec le sourire.

**Diplomate :** Résout les conflits internes avec une grande diplomatie, parvenant à faire coopérer les membres même lors de disputes sur des détails.

**Chercheur de bricoles :** Toujours prêt avec un kit de réparation et un rouleau de scotch. Il est le MacGyver de l'association.

**Principale motivation :** Une passion contagieuse pour la cause qu'il soutient, convaincu que les petites actions peuvent mener à de grands changements. Il est aussi motivé par les petits gâteaux faits maison apportés lors des réunions.

**Défaut :** S'impliquant tellement dans sa mission qu'il oublie souvent de prendre du temps pour lui-même, étant souvent le premier à arriver et le dernier à partir.

**Citation préférée :** "On n'est pas là pour faire le spectacle, mais pour donner le meilleur de nous-mêmes. Et si on peut faire ça en dansant, alors tant mieux !"

**Jean-Pierre ou Marie-Pierre incarne l'esprit des bénévoles :** dévouement, compétence et bonne humeur. Grâce à eux, les petites victoires de l'association deviennent des moments précieux et pleins de sens.

## Lancement d'une nouvelle ère musicale avec une classe de musique actuelle et une masterclass de Jazz

**L'École de musique de Puy-Guillaume franchit une nouvelle étape en inaugurant une classe de musique actuelle et en lançant une masterclass de jazz en partenariat avec Serge Delaite. Ces initiatives visent à offrir aux jeunes musiciens des opportunités uniques de développement et d'exploration musicale.**

#### Une classe de musique actuelle pour explorer les genres pop et rock

À partir de cette rentrée scolaire, l'école de musique de Puy-Guillaume ouvre les portes d'une nouvelle classe dédiée à la musique actuelle. Cette initiative s'ajoute à l'introduction d'une classe de basson.

Sous la houlette de Mickaël Yufrio, professeur de percussions, les élèves auront l'occasion de découvrir les instruments emblématiques de la musique actuelle, tels que le piano, la guitare, la basse et la batterie. Les cours collectifs d'une heure par semaine permettront l'exploration des répertoires pop et rock, et ainsi de se familiariser avec les grands classiques.

#### Des places limitées pour une expérience personnalisée

Pour offrir une expérience de qualité, le nombre de places pour cette nouvelle classe est limité. Les cours seront organisés en groupes, favorisant l'interaction entre les élèves. Les jours et horaires des cours seront définis en concertation avec les familles, garantissant ainsi une flexibilité adaptée aux emplois du temps de chacun.

#### Une masterclass de jazz exceptionnelle pour poursuivre l'élan du festival 2023

En complément, l'école de musique de Puy-Guillaume annonce une masterclass de jazz, prévue en collaboration avec le célèbre musicien Serge Delaite. Ce projet fait suite au succès du Festival de Jazz 2023, où Serge Delaite avait exprimé son désir de travailler avec l'école. La municipalité a donc décidé de concrétiser cette opportunité en organisant un événement de haut niveau.

Les participants auront l'occasion de travailler et de partager des moments privilégiés avec d'autres musiciens, promettant ainsi une expérience musicale mémorable.



## À vos agendas

### Octobre

- Vendredi 11 à 21h : Soirée Dansante Disco  
Octobre Rose Salle des fêtes
- Samedi 12 à 9h30 : Marche Rose,  
Place Jean Jaurès

### Novembre

- Lundi 11 : Commémoration de l'armistice du 11 novembre 1918 rassemblement à 11h  
Place Jean Jaurès
- Samedi 16 à 20h : Concert de la Sainte-Cécile Salle des fêtes
- Vendredi 22 à partir de 19h et Samedi 23 toute la journée : Téléthon 2024, Salle des fêtes
- Vendredi 29 à 18h30 : Apéro-concert piano solo par Kristo Piano, à la médiathèque pour ses 20 ans
- Samedi 30 : Animation psychologie positive et yoga du rire - horaire à définir - à la Médiathèque

### Décembre

- Vendredi 13 à 19h30 : Concert de l'École de Musique, Salle des fêtes

### Janvier

- Dimanche 5 à 14h30 : Après-midi récréatif du 3<sup>ème</sup> âge, Salle des fêtes
- Vendredi 10 à 19 h : Voeux du Maire, Salle des fêtes

### Cinégôûter

(Salle des Fêtes)

- Mercredi 23 octobre à 15h
- Vendredi 3 janvier à 15h

### Don du sang

(Salle des Fêtes)

- Jeudi 19 décembre de 16 à 19h

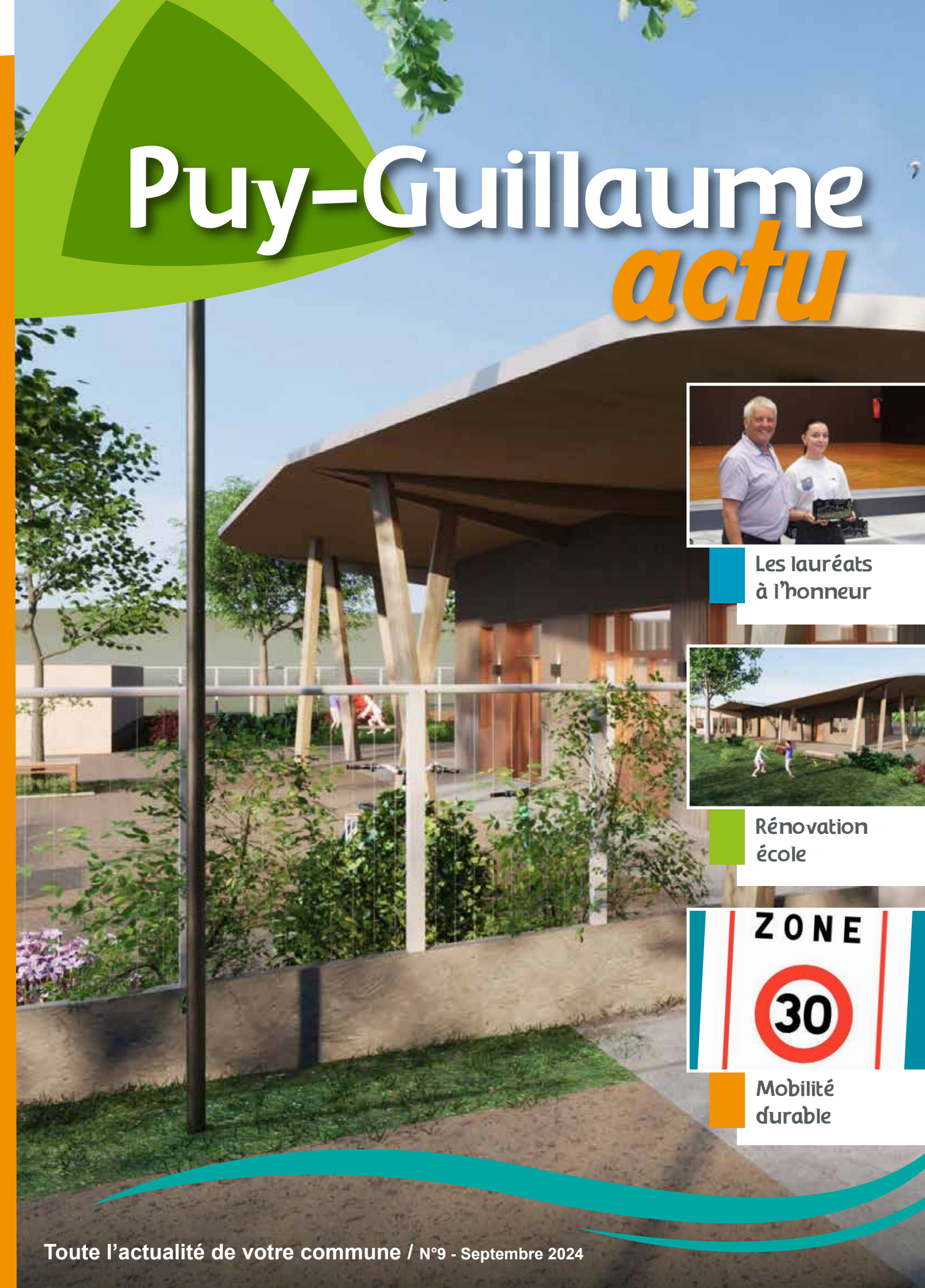


### Conseils Municipaux

(Salle du conseil)

- Jeudi 17 octobre à 18h30
- Jeudi 14 novembre à 18h30
- Jeudi 12 décembre à 18h30

# Puy-Guillaume actu



Les lauréats à l'honneur



Rénovation école

ZONE

30

Mobilité durable



## Le mot du maire

### Cher(e)s administré(e)s,

Vous l'aviez compris, notre conseil est toujours soucieux de travailler à l'attractivité de sa commune.

C'est ainsi, que nous aidons de notre mieux les 41 associations financièrement et par différents services et que nous avons également mis en place une cérémonie de récompenses dans l'optique de mettre à l'honneur leurs nombreux bénévoles.

C'est ainsi, également, que nous avons le projet ambitieux pour l'avenir, de rénover l'école François Mitterrand avec le souci de mettre les élèves dans de très bonnes conditions d'apprentissage tout en réalisant des économies d'énergie. Un peu plus tard, il en sera de même pour l'école de musique qui devrait devenir un pôle culturel et associatif mais cela ne nous empêche pas de penser à nos jeunes qui vont pouvoir intégrer déjà une masterclass de jazz.

Et enfin, nous travaillons à l'amélioration des mobilités dans la commune comme nous le demandaient certains administrés peu satisfaits de la circulation et du stationnement dans les rues.

Comme vous pourrez le lire dans les pages de ce « Puy-Guillaume actu » nous travaillons en pensant à votre bien être actuel et futur...

Bonne lecture !  
Le Maire  
Bernard VIGNAUD

Directeur de la publication :  
Bernard Vignaud

Rédaction :  
La commission vie locale,  
les services municipaux  
Crédit photo :  
Lionel Duperray, les services,  
Morpho Architecture  
Couverture : Morpho Architecture

Conception et impression :  
LD organisation  
31 rue des docteurs Dumas - 63300 THIERS  
Tirage : 1700 exemplaires



## Le tissu associatif

### Pilier de l'attractivité locale

**Les associations jouent un rôle indispensable dans la vie des communes en les dynamisant et en créant des liens essentiels entre les habitants. La cérémonie des récompenses du 28 juin 2024 met en lumière l'importance de ces organisations pour la vitalité locale, illustrant par des chiffres et des exemples concrets l'impact profond de leur engagement.**

Les associations sont le cœur battant des communes, apportant dynamisme et cohésion à la vie locale. Lors de la cérémonie des trophées de la ville du 28 juin dernier, il a été souligné combien ces structures, au nombre de 41 dans notre commune, contribuent à la vitalité et à l'attractivité de notre territoire. De la compétition sportive aux événements culturels en passant par les actions de soutien communautaire, les associations assurent une animation constante et variée de notre quotidien.

Sans elles, notre commune ne serait pas le même lieu vibrant d'activités et d'échanges. Les concours de pétanque, les bourses aux jouets, les fêtes musicales et les spectacles pour enfants ne seraient que quelques-unes des manifestations qui perdraient de leur éclat sans l'engagement des bénévoles. En effet, le tissu associatif puy-guillaumoise s'impose comme un levier essentiel pour faire vivre ces événements qui rythment l'année communale.

Les chiffres soulignent également la force de ce réseau associatif : sur les 41 associations, 15 sont sportives, regroupant 946 adhérents, dont

121 de plus par rapport à l'année précédente. En ajoutant les 26 autres associations, ce sont près de 2 000 personnes qui bénéficient de cette offre associative. Ces chiffres témoignent non seulement de l'essor de l'engagement associatif, mais aussi de la diversité des activités proposées.

Le succès repose sur plusieurs facteurs : des infrastructures adéquates financées par la commune, le soutien des agents municipaux et surtout, l'implication des bénévoles. Ces derniers, souvent considérés comme les rouages invisibles du système, sont essentiels à l'organisation et au bon déroulement des événements. Faut-il le rappeler, avec force, que le bénévolat, bien que non rémunéré, est inestimable pour la communauté.

En conclusion, les associations sont bien plus que des structures locales ; elles sont le reflet de l'engagement collectif et de la solidarité qui caractérisent notre commune. Leur contribution à l'attractivité et à la cohésion sociale est fondamentale, et il est crucial de les reconnaître et de les soutenir pour qu'elles continuent à enrichir notre vie collective.

# Faciliter la mobilité durable dans le centre-bourg

**Le centre-ville passe en zone 30... Levons le pied pour la sécurité de tous !**

La vitesse en centre-ville est de 50km/h à 30km/h sur un périmètre bien identifié. Les axes structurants des routes départementales Vichy/Thiers seront maintenus à 50 km/h (hors centre ville) tandis que les routes secondaires passeront à 30 km/h à l'image de la rue Emile Zola ou encore la rue du Dr Eugene Phelip.

La commune prévoit d'installer de nouveaux panneaux pour votre sécurité.

Ce choix de modérer la vitesse répond à la volonté de rendre le centre-ville plus sûr et plus agréable aux usagers de la route (automobilistes piétons, cyclistes) et permet d'accompagner la mise en place du nouveau schéma cyclable\*.

**Une nouvelle réglementation, bien stationner, un geste citoyen !**

En zone bleue je stationne GRATUITEMENT mais selon une réglementation.

Pour encourager une rotation des véhicules plus favorable à la fréquentation des commerces du centre-ville, la municipalité réfléchit à la mise en place d'une zone bleue, tout en maintenant la gratuité du stationnement sur l'ensemble de la commune, certaines places seront à durée limitée.

**Des aménagements cyclables**

**La petite reine s'invite dans le paysage puy-guillaumoise !**

7 abris vélos sécurisés ont été installés en 2022 (Piscine, parc paysager, complexe sportif, Résidence Michel Charasse, Place Jean Jaurès, Parking de la gare et du Tennis) représentant 34 emplacements sécurisés. 3 nouveaux abris vélos viendront compléter cette offre de stationnement, à proximité de l'école et du cimetière et au Complexe des Narses, portant le nombre des emplacements à 46.

## Le savez vous ?

La réduction de la vitesse diminue la fréquence et la gravité des accidents. Percuté à 30 km/h ou moins, l'usager a 90 % de chance de rester en vie.

**Plus on roule vite, plus la distance d'arrêt augmente. Et inversement**

Sur route sèche, avec de bons pneus :

- à 50 km/h, on parcourt 27,5 mètres pour s'arrêter

- pour s'arrêter à 30 km/h, on parcourt 13,5 mètres, soit une distance moitié plus courte Ce n'est pas rien s'il faut s'arrêter pour laisser passer un piéton...

Plus on roule vite, plus le champ de vision rétrécit et inversement.

**Quand on regarde devant soi :**

- à 50 km/h, on voit sur 90°

- à 30 km/h, on voit jusqu'à 120°

Cela peut être utile en ville, dans le trafic dense qui mêle voitures, motos, vélos, enfants, seniors...

Rouler doucement ne fait pas perdre de temps.

**Les études montrent qu'en milieu urbain :**

Quand la limitation de vitesse est fixée à 50 km/h, on roule en moyenne à 18,9 km/h, quand la vitesse est limitée à 30 km/h, on roule en moyenne à 17,3 km/h. Perdre 18 secondes par kilomètre, soit 6 minutes sur 20 km, ce n'est pas vraiment perdre du temps... D'autant qu'en ville 1 trajet sur 2 fait moins de 3 km !

### \* Schéma cyclable

Feuille de route pour le développement du vélo à court et moyen terme, le schéma recense des préconisations d'aménagements, de services et de promotion du vélo.

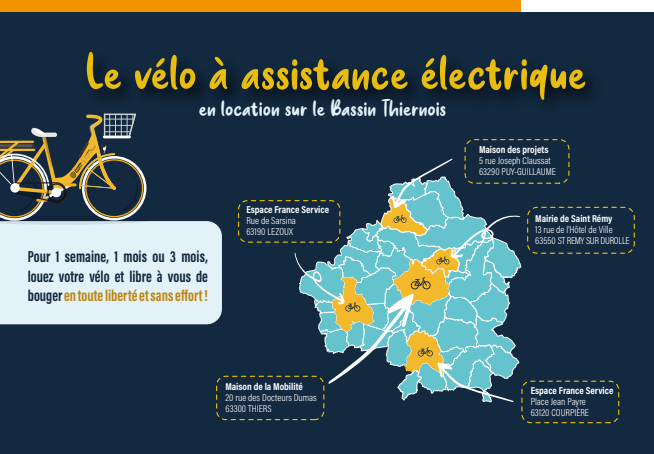
De premiers aménagements vont prochainement être mis en service pour favoriser la sécurité et encourager les déplacements à vélo.

## Connaissez-vous ?

**Mobivélo : le service de location de vélo à assistance électrique**

Pour une durée de 1 ou 3 mois, louez votre vélo à assistance électrique et récupérer le lors de la permanence mensuelle de la Maison de la Mobilité le mercredi matin de 9h à 12h à la Maison Roche.

<https://www.bus-smtut.com/mobivelo/>



# Rénovation énergétique de l'école François Mitterrand un projet ambitieux pour l'avenir

**L'école François Mitterrand s'apprête à bénéficier d'une rénovation complète qui marquera une avancée significative dans l'amélioration des conditions de vie des élèves. Ce projet, qui allie innovation et respect de l'environnement, se distingue par ses objectifs ambitieux.**

**Une rénovation énergétique exemplaire**

Le cœur du projet réside dans une rénovation énergétique ambitieuse visant à réduire les consommations d'énergie de 60% d'ici 2050. Ce processus inclura l'isolation des façades avec des matériaux de haute performance tels que la laine de bois dense et la paille, ainsi qu'une optimisation des systèmes de chauffage et de ventilation. Les surfaces vitrées seront réduites pour minimiser les pertes de chaleur, tandis que des menuiseries en bois triple vitrage aux performances thermiques améliorées seront installées.

**Amélioration de l'espace extérieur et confort des enfants**

L'un des objectifs majeurs est la désimperméabilisation et le réaménagement de la cour d'école pour lutter contre les îlots de chaleur. Des espaces tampons en terre et stabilisés seront créés pour favoriser l'infiltration de l'eau et alléger le réseau communal. La cour nord sera recouverte d'enrobé clair pour améliorer la perméabilité, tandis que la végétalisation sera renforcée avec la plantation de nouveaux arbres, apportant fraîcheur et confort aux enfants.

**Extension pour un accueil périscolaire optimisé**

Le projet prévoit également la construction d'une extension pour accueillir les locaux de la garderie périscolaire. Cette extension améliorera les conditions d'accueil pour les enfants, avec des espaces dédiés et des accès distincts pour l'école et le périscolaire. Un cheminement piétonnier sera aménagé entre la place de l'Eglise et l'impasse Émile Zola.

**Performance et durabilité au cœur du projet**

Avec un potentiel de production d'énergie supérieur aux besoins du bâtiment.

**Un projet en phase avec les attentes réglementaires**

Le projet répondra aux exigences des normes d'accessibilité et de sécurité incendie. Deux nouveaux WC PMR seront créés, et le bâtiment sera mis aux normes avec une alarme incendie de type 2B. Le bâtiment sera également adapté pour améliorer l'accessibilité aux personnes à mobilité réduite.

**Budget et prochaines étapes**

Le budget prévisionnel pour la réalisation de ces travaux est estimé à 2 299 135 € HT. Les demandes de subventions sont en cours afin de minimiser au maximum le reste à charge pour la commune. Des réunions avec les usagers ont été organisées pour affiner les besoins.

Avec ce projet, l'école François Mitterrand ne se contente pas de moderniser ses infrastructures ; elle pose également les bases d'un avenir plus durable et plus confortable pour ses jeunes élèves. La réalisation de ce projet marquera un tournant en matière d'efficacité énergétique et de qualité de vie.



© Morpho Architecture